

Kiekko-Espoo

OTTELUTAPAHTUMIEN TURVALLISUUSSUUNNITELMA

1. YHTEYSTIETOJA		
Puheenjohtaja	Henri Sneck	GSM: 050 461 8421
Toiminnanjohtaja	Niko Merikanto	GSM: 0400 270 857
POLIISI JA PELASTUSLAITOS	PUHELIMITSE	PUH:112
JÄÄHALLIT	MATINKYLÄ	Matinkartanontie 9-11, 02230 ESPOO
	LEPPÄVAARA	Maantiepelto 1, 02650 ESPOO
	ESPOONLAHTI	Espoonlahdentie 2-4, 02360 ESPOO
	TAPIOLA	Urheilupuistontie 3, 02200 ESPOO
	LAAKSOLAHTI	Lähdepurontie 1, 02720 Espoo

2. JÄÄKIEKKO-OTTELUIDEN PERUSTIEDOT			
JÄRJESTÄJÄ	Kiekko-Espoo ry		
PAIKKA	Matinkylä, Leppävaara, Espoonlahti, Tapiola, Laaksolahti		
AIKA	Kotiottelut julkaistaan www.finhockey.fi		
OVET AUKI	Pääsääntöisesti klo 7:00-22:00		
KATSOMOT	Istumapaikat	Tapiola ja Espoonlahti FORUM sekä Ilmatar- Areena	Määrä n 400
	Seisomapaikat	Matinkylä, Leppävaara, Laaksolahti, Espoonlahti harjoitushalli	200
KUVAAMINEN	Kyllä <input checked="" type="checkbox"/> Ei <input type="checkbox"/>	Sm-ottelut automaattikameroin Leijonat.tv, Ringette Sm Ruutu+	
VASTUUVAKUUTUS	Lähitapiola		

3. OTTELUTAPAHTUMIEN TURVAJÄRJESTELYT

TURVAHENKILÖSTÖ	JOUKKUEEN JA HALLIN HENKILÖSTÖ		määrä
	Joukkueenjohtaja, hallihenkilökunta, toimihenkilöt ja toimitsijat yhteensä		8-10
	Ensiapu		Joukkueen huolto
OVITURVALLISUUS	<ul style="list-style-type: none"> • Vapaa pääsy (Maksullinen naisten liiga ja Ringette SM) • Vaarallisten esineiden, aineiden tai päihdyttäviin aineiden hallussapito on kielletty • Kulkua ovista porrastetaan, jonoja vältetään ja jonoissa turvavälit 		
KATSOMO JA PELIALUE	<ul style="list-style-type: none"> • Istumakatsomo Tapiolan harjoitushallissa, Ilmatar-Areenan I-kaukalossa ja Espoonlahden Forumissa, muissa seisomakatsomot • Ei kiellettyjä esineitä, aineita tai alkoholia katsomoon 		
TURVALLISUUS	<ul style="list-style-type: none"> • Joukkueenjohto, hallihenkilökunta ja toimihenkilöt sekä toimitsijat • Toimivat koko tapahtuman ajan • Toimitsijoiden turvallisuuskuulutukset • Toiminta-alueet <ul style="list-style-type: none"> - ottelun aikana katsomoissa ja kentätasolla - ottelun päätyttyä kentätasolla 		
PALOVARTIOINTI	<ul style="list-style-type: none"> • Hallihenkilökunta valvoo, tuntee ensisammutusvälineet ja niiden käytön 		
SISÄTURVA	<ul style="list-style-type: none"> • Hallin sisätilojen valvonta <ul style="list-style-type: none"> - joukkueet - erotuomaristo ja muut toimitsijat - media - muu tapahtumahenkilöstö • Huolehtia joukkueiden, niiden taustahenkilöiden ja erotuomariston esteettömästä kulkemisesta • Asiattomien pääsyn estäminen pukuhuonekäytävillä ja -tiloihin • Pelaaja-, rangaistusaitioiden sekä toimitsijapöydän valvonta 		
ENSIAPU	Kyllä <input checked="" type="checkbox"/> Ei <input type="checkbox"/>	Ensiaputilan sijainti	Ensiapuhenkilöstön määrä
		Kaukalon välitön läheisyys	1
LIIKENNE- JA PYSÄKÖINTIJÄRJESTELYT	<ul style="list-style-type: none"> • Huolehdittava, että poistumisväylät, pelastustiet ja –reitit pysyvät esteistä vapaina koko ottelutapahtuman ajan <ul style="list-style-type: none"> - pelastustien minimileveys 3 m 		
LÖYTÖTAVARAT	<ul style="list-style-type: none"> • Toimitetaan hallimestareille. 		
UHKATILANTEET	<p>Erlaisessa jäähallissa tai sen välittömässä läheisyydessä tapahtuvissa kriisi-, uhka-, rikos- tai onnettomuustilanteissa toimitaan hallin pelastussuunnitelmassa sekä tässä turvallisuussuunnitelmassa esitettyjen ohjeistusten mukaisesti.</p>		

TIEDOTTAMINEN	Otteluiden tapahtuma- ja kriisitiedotuksesta vastaa seuran puheenjohtaja ja toiminnanjohtaja
KOULUTUS	Ottelutapahtumien turvallisuussuunnitelma on jaettu joukkueenjohtajille

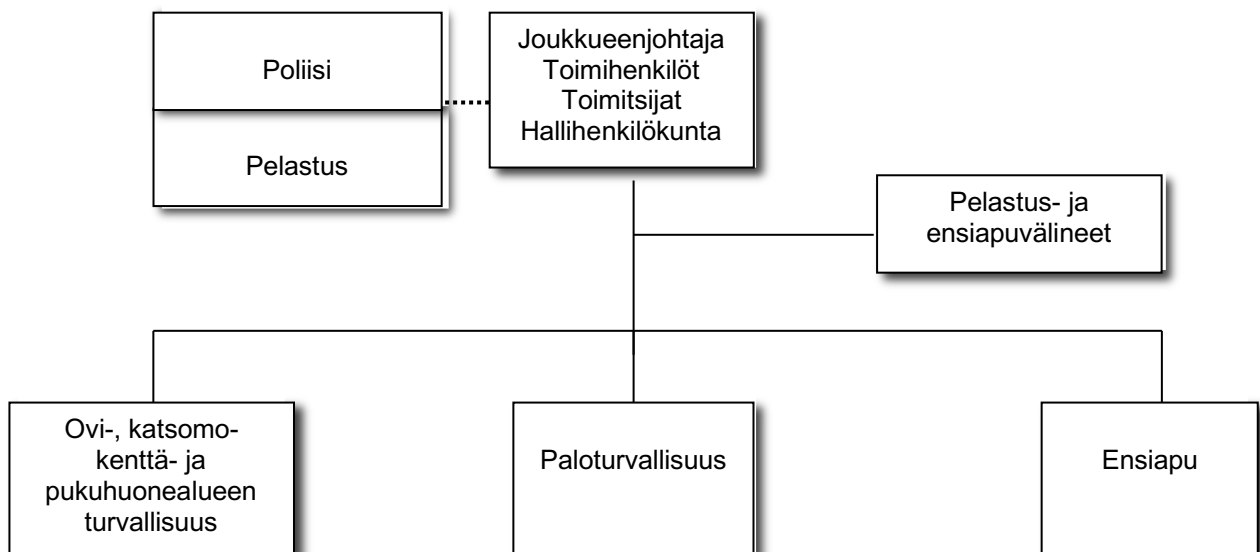
4. LIITTEET

- Jäähallien pelastussuunnitelmat (löytyvät kustakin jäähallista). Joukkueenjohtajien tulee tutustua.

5. VAKUUDEKSI

5.9.2023	 allekirjoitus nimen selvennys Niko Merikanto Toiminnanjohtaja GSM: 0400 270 857 sähköposti: niko.merikanto@kiekko-espoo.com
----------	--

6. TURVAORGANISAATI YKSITTÄISESSÄ OTTELUTAPAHTUMASSA



7. OTTELUTAPAHTUMAN RISKIANALYYSI

VAARA	VAMMA / SEURAUUS	TODENNÄKÖISYYS	TOIMENPITEET
SAIRASKOHTAUS, TAPATURMA	vakava loukkaantuminen, menehtyminen	epätodennäköinen	poistumistiet pidettävä vapaina esteistä, ennalta estäminen vaikeaa
	ei todennäköisesti aiheuta ottelun keskeyttämistä		
TULIPALO, AUTOMAATTINEN PALOHÄLYTYS	vakava loukkaantuminen, menehtyminen, kaatumisvammat, paniikki, ryntäyksestä johtuvat ruhjevammat	epätodennäköinen	tupakointi sallittu vain erityisillä tupakointipaikoilla, tehokas palovartiointi
	ottelun keskeyttäminen, yleisön evakuointi, tiedottaminen		
PAHOINPITELY, MUU VÄKIVALLAN- TEKO	vakava loukkaantuminen, menehtyminen	epätodennäköinen	häiritsevästi käyttäytyvien henkilöiden sisään pääsyn estäminen
	ei todennäköisesti aiheuta ottelun keskeyttämistä, tiedottaminen		
TAPPELU, MELLAKKA	useiden katsojien vakava loukkaantuminen	epätodennäköinen	häiritsevästi käyttäytyvien henkilöiden sisään pääsyn estäminen, erilliset fanikatsomot
	ottelun todennäköinen keskeyttäminen, tiedottaminen		
HÄIRITSEVÄSTI KÄYTTÄYTYVÄ HENKILÖ(T)	asiaton huutelu tai muu sopimaton käytös, esineiden heittäminen pelikentälle	mahdollinen	häiritsevästi käyttäytyvien henkilöiden sisään pääsyn estäminen
	ei todennäköisesti aiheuta ottelun keskeyttämistä		
KENTÄLLE RYNTÄÄMINEN	pelaajien, taustahenkilöiden ja erotuomariston koskemattomuuden loukkaaminen	epätodennäköinen	häiritsevästi käyttäytyvien henkilöiden sisään pääsyn estäminen, nopea kiinniotto ja poiskuljetus kentältä
	ottelun tilapäinen keskeyttäminen		
KIEKON AIHEUTTAMA VAHINKO KATSOMOSSA	katsojan loukkaantuminen	epätodennäköinen	katsomovalvonta, ennalta estäminen vaikeaa
	ei todennäköisesti aiheuta ottelun keskeyttämistä, järjestäjällä korvausvelvollisuus		
YLIAJO, KOLARI PYSÄKÖINTI- ALUEELLA	vakava loukkaantuminen, menehtyminen, ajoneuvopalo	epätodennäköinen	liikenteenohjaus, pysäköinninohjaus, riittävä valaistus
	ei todennäköisesti aiheuta ottelun keskeyttämistä		

SOIHDUT/SAVUT KATSOMOSSA TAI KENTÄLLÄ	katsomorakenteiden palaminen, palovammat, allergiset oireet	epätodennäköinen	tehokas katsomo- ja kenttävalvonta
	ei todennäköisesti aiheuta ottelun keskeyttämistä		
POMMIUHKA	vakava loukkaantuminen, menehtyminen	epätodennäköinen	hallialueen valvonta ennen ottelua, ennalta estäminen vaikeaa,
	ottelun todennäköinen keskeyttäminen, yleisön evakuointi, tiedottaminen		
SÄHKÖKATKO	mahdollisia tapaturmia kulku- ja poistumisreiteillä sekä sisätiloissa	epätodennäköinen	valaistut poistumistie- opasteet kunnossa, käsivalaisimien ja megafonien varaaminen
	ottelun keskeyttäminen, tiedottaminen		

8. TOIMIHENKILÖT

PERUSTEHTÄVÄ	<ol style="list-style-type: none"> Häiriöiden ennalta estäminen Viranomaisten avustaminen ongelmatilanteissa Toimitsijoiden turvallisuuskuulutukset
TOIMINTA-ALUEET	<ol style="list-style-type: none"> Ulkoalueet ottelun aikana katsomoissa ja kenttätasolla ottelun päätyttyä kenttätasolla ja ulkoalueilla

9. TOIMINTAOHJEET ERILAIISIIN KRIISI-, UHKA-, RIKOS- TAI ONNETTOMUUSTILANTEISIIN JÄÄKIEKKO-OTTELUISSA

HÄTÄILMOITUKSEN TEKEMINEN	<p>Yleinen hätänumero 112 Poliisi 112 Kerro selvästi ja rauhallisesti</p> <ul style="list-style-type: none"> kuka olet ja mistä soitat mitä on tapahtunut? missä on tapahtunut? OSOITE ON XXX onko joku vaarassa? kerro missä on opastus? vastaa kysymyksiin! sulje puhelin vasta saatuasi siihen luvan!
SAIRASKOHTAUS TAI TAPATURMA YLEISÖN JOUKOSSA	<ol style="list-style-type: none"> Tutki potilas, auta kykysi mukaan Tee hätäilmoitus 112 OSOITE ON XXX Kutsu ensiapu paikalle Älä jätä potilasta yksin Selvitä sairausauton (tai -autojen) tuloreitti vapaaksi Opasta sairausauto kohteeseen

PAHOINPITELY, MUU VÄKIVALLANTEKO	<ol style="list-style-type: none"> 1. Auta uhria kykysi mukaan 2. Tee hätäilmoitus 112 OSOITE ON XXX 3. Kutsu ensiapu paikalle 4. Älä puutu tilanteeseen yksin! 5. Täytä tuntomerkkikaavake tekijästä
TULIPALO	<ol style="list-style-type: none"> 1. Pelasta vaarassa olevat 2. Tee hätäilmoitus 112 OSOITE ON XXX 3. Aloita sammutus lähimmällä alkusammuttimella ja auta onnettomuuden uhreja 4. Rajoita palo sulkemalla ovet ja ikkunat, pysäyttämällä ilmastointi sekä siirtämällä vaaralliset aineet turvaan 5. Varoita vaarasta 6. Opasta pelastuslaitos ja muut auttajat paikalle
SOIHU, ILOTULITE, SAVUPOMMI	<ol style="list-style-type: none"> 1. Jäähalliin on sijoitettu ensisammutusvälineet 2. Soihdut tms. sammutetaan laittamalla ne ämpäriin ja kaatamalla toisesta ämpäristä hiekkaa soihdun päälle. Soihtu tms. palaa joka tapauksessa loppuun hiekassa, joten älä poista sitä ämpäristä 3. Soihdut tms. ovat vaarallisen kuumia, joten niiden käsittelyssä on noudatettava erityistä varovaisuutta. 4. Mikäli soihdun tms. sytyttäjä on saatu kiinni tai hänet on tunnistettu, toimitetaan soihtu poliisille 5. Jos soihtu tai muu vastaava aiheuttaa palonalun katsomossa, käytetään palovartijoiden tai järjestyksenvalvojen hallussa olevia sammutuspeitteitä taikka jauhesammutinta ensisammutusvälineinä.
ESINEIDEN HEITTÄMINEN KENTÄLLE	<ol style="list-style-type: none"> 1. Jos pelialueelle heitetty esine on vahingoittanut pelaajaa, tuomaria tms., kutsu ensiapuryhmä paikalle 2. Ilmoita tapauksesta joukkueenjohtajalle 3. Selvitä mistä heittäminen on tapahtunut. Pyydä tarvittaessa katsomonosasta tietoja mahdollisesta heittäjästä tämän tunnistamiseksi 4. Osoita heittäjä toimihenkilöille, joka poistaa hänet katsomosta ja toimittaa poliisin huostaan
KENTTÄALUEELLE TUNKEUTUMINEN	<ol style="list-style-type: none"> 1. Kentälle pääsy estetään tarvittaessa voimakeinoin 2. Kiinniotot suoritetaan pareittain 3. Jos henkilö pääsee pelikentälle asti, perään menee vähintään kaksi henkilöä, tunkeutuja otetaan kiinni mahdollisimman nopeasti ja hänet toimitetaan ripeästi pois pelialueelta 4. Kiinni otetut henkilöt toimitetaan poliisin huostaan <p>HUOM! Tunkeutuminen on yleensä suunniteltu etukäteen ja se voi tapahtua useasta kohdasta / katsomosta samanaikaisesti! Kun havaitset edes jonkun yrittävän tunkeutua kenttäalueelle, estä se ja tiedota asiasta välittömästi hallihenkilökunnalle.</p>
VARKAUS, MURTO, RYÖSTÖ	<ol style="list-style-type: none"> 1. Älä koske tai hävitä rikospaikan tai rikosentekijän jättämiä jälkiä 2. Eristä tekopaikka ja estä sivullisten pääsy ko. paikkaan 3. Ilmoita poliisille 4. Mikäli näet tekijän, täytä tuntomerkkikaavake ja toimita se poliisille 5. Opasta tarvittaessa poliisi tapahtumapaikalle

VAHINGONTEKO	<ol style="list-style-type: none"> 1. Estä rikoksen jatkuminen, mikäli mahdollista 2. Paina mieleesi epäillyn tuntomerkit ja poistumissuunta 3. Ilmoita tapahtuneesta poliisille 4. Täytä tuntomerkkikaavake ja toimita se poliisille Mikäli poliisi ei tule tapahtumapaikalle, ohjaa ja opasta asianomistaja tekemään rikosilmoitus lähimmälle poliisilaitokselle
POMMIUHKA	<ol style="list-style-type: none"> 1. Puhelimen välityksellä tuleva uhkaus <ul style="list-style-type: none"> ▪ ole rauhallinen ▪ älä keskeytä soittajaa, yritä jatkaa keskustelua ▪ varoita muita jo puhelun aikana (lapulla tai muulla keinolla) ▪ aloita välittömästi pommiuhkauskavaakkeen täyttämisen ▪ tiedustele missä ja milloin pommi räjähtää, minkä tehoinen ja näköinen pommi on ▪ pyydä toistamaan ilmoitus ▪ jos mahdollista, kysy uhkauksen motiivi ▪ puhelun jälkeen ota yhteyttä poliisiin 2. Kirjallinen uhkaus <ul style="list-style-type: none"> ▪ ota yhteyttä poliisiin ▪ älä tuhoa viestiä, älä tee siihen muutoksia tai turhia sormenjälkiä ▪ suojaa uhkausviesti ja toimita se poliisille 3. Noudata poliisin antamia ohjeita. 4. Hallin evakuoimisesta / tyhjentämisestä kuulutetaan. Poliisin, ja sinun tehtävänä on varmistaa, että kaikki poistuvat vaara-alueelta.
SÄHKÖKATKO	<ol style="list-style-type: none"> 1. Hallihenkilökunta tekee ilmoituksen energialaitokselle 2. Hallissa tulee olla käytössään megafoni. 3. Jokainen pyrkii rauhoittamaan katsojia ja tarvittaessa ohjaamaan katsojat pois katsomosta poistumisreittien mukaisesti. 4. Tiedota katsojia voimakkaalla äänellä tilanteesta 5. Muista että oma käyttäytymisesi ohjaa katsojien käyttäytymistä
YLEINEN VAARA -MERKKI	<p>Tarkoittaa väestöä uhkaavaa välitöntä vaaraa, jolloin tulee:</p> <ul style="list-style-type: none"> ▪ siirtyä sisätiloihin ▪ sulkea ovet, ikkunat, tuuletusaukot ja ilmanvaihto ▪ kuunnella radiota ja noudattaa annettavia ohjeita ▪ välttää puhelimen käyttöä pelastusviranomaisten teleyhteyksien varmistamiseksi ▪ noudattaa alueellisia yksityiskohtaisia suojautumisohjeita ▪ poikkeusoloissa siirtyä välittömästi suojatiloihin <p>Yleinen hälytysmerkki on yhden minuutin pituinen, nouseva ja laskeva ääni, jonka nousevan jakson pituus on 7 sekuntia ja laskevan jakson pituus 7 sekunti.</p>
VAARA OHI -MERKKI	<p>Tarkoittaa yleistä vaaramerkkiä koskevan varoitustilan purkamista eli se on ilmoitus siitä, että uhka tai vaara on poistunut.</p> <p>Vaara ohi -merkki on yhtämittainen tasainen äänimerkki, jonka kesto on yksi minuutti.</p>
KOKEILUMERKKI	<p>Käytetään hälytynjärjestelmän käyttökunnon testaukseen. Kokeilumerkki on 7 sekunnin pituinen tasainen ääni.</p>

<p>KAASUVAARATILANNE</p>	<p>Kaasuvaarasta varoitetaan yleisellä hälytysmerkillä, jota tehostetaan kenttäkuulutuksen antamalla toimintaohjeilla</p> <p>Jos oleskelet sisätiloissa</p> <ul style="list-style-type: none"> ▪ ja haistat kaasua, paina märkä vaate suun eteen ja hengitä sen läpi ▪ pysyttele yläkerroksissa ja kuuntele radiota kunnes vaara on ohi <p>Jos olet ulkona, etkä pääse sisälle</p> <ul style="list-style-type: none"> ▪ kiirehdi kaasupilven alta sivutuuleen ▪ pyri mahdollisimman korkealle, esimerkiksi mäen päälle ▪ paina märkä vaate, ruoho, turve tai sammaltuppo suun eteen ja hengitä sen läpi
<p>SÄTEILYVAARATILANNE</p>	<p>Säteilyvaarasta varoitetaan välittömästi yleisellä hälytysmerkillä, jota tehostetaan kenttäkuulutuksen antamalla toimintaohjeilla</p> <ul style="list-style-type: none"> ▪ siirry sisälle ▪ sulje ovet ja ikkunat ▪ sammuta ilmastointi ja tiivistä rakennus ▪ kuuntele radiosta viranomaisten antamia ohjeita ▪ suojaa ruoka ja juomavesi pölytiivisti ▪ hakeudu väestönsuojaan ▪ nauti joditabletteja vasta viranomaisten kehotuksesta, tabletteja ei pidä lähteä vaaratilanteessa noutamaan rakennuksen ulkopuolelta ▪ jos on pakko mennä ulos, käytä tiivistä, ihoa peittävää, helposti puhdistettavaa asua sekä hengityssuojainta taikka tilapäissuojaimena pyyhettä tai talouspaperia. Palattuasi, jätä vaatteet eteiseen ja peseydy huolella.
<p>EVAKUOINTITILANTEET</p>	<p>Peruseriaatteita</p> <ul style="list-style-type: none"> ▪ evakuointipäätöksen tekee ottelutapahtuman joukkueenjohtaja ja hallihenkilökunta yhdessä. Mikäli paikalla poliisi- ja pelastusviranomaiset, päätös on heidän. ▪ evakuointi voi kohdistua koko halliin tai vain osaan siitä (esim. yhteen katsomoon) ▪ tärkeintä on huolehtia henkilöturvallisuudesta. Uhanalaiselta alueelta evakuoidaan vaarassa olevat henkilöt. ▪ henkilöstön on ryhdyttävä kykyjensä mukaisesti toimenpiteisiin lisävahinkojen estämiseksi <p>Katsomohenkilöstö</p> <ul style="list-style-type: none"> ▪ ohjaa katsojat ja muut henkilöt merkittäviä poistumisväyliä pitkin turvallisesti ulos katsomosta kohti stadionin poistumisportteja <p>Sisäturva</p> <ul style="list-style-type: none"> ▪ tarkastaa ja tyhjentää sisätilat ▪ varmistaa, että kaikki poistumistiet ovat avoimina ▪ ohjaa yleisö ulos hallin välittömästi läheisyydestä kohti kokoontumispaikkoja ▪ huolehtii porttien pelastusväylien pysymisestä esteistä vapaina <p>Liikenne- ja pysäköinti</p> <ul style="list-style-type: none"> ▪ huolehtia pelastusteiden pysymistä esteistä vapaina koko tapahtuman ajan. ▪ opastaa tarvittaessa viranomaisajoneuvot kohteeseen ▪ ohjata yleisön kokoontumispaikoille ▪ ohjata ajoneuvot suunniteltuja reittejä pitkin ulos pysäköintialueilta

10. OVITURVALLISUUS

KIELETYT ESINEET	<ol style="list-style-type: none">1. Yli metrin mittaiset tangot, seipäät, teleskooppivavat tms.2. Laserosoittimet3. Kaikki esineet, jotka esim. heitettyinä vaarantavat pelaajien, erotuomariston, kuvaajien, katsojien tai järjestyksenvalvojen turvallisuutta
SISÄÄNPÄÄSYN ESTEET	<ol style="list-style-type: none">1. Selvästi päihteiden (alkoholi, huumeet) vaikutuksenalaisena olevat henkilöt2. Aggressiiviset henkilöt3. Henkilöiltä, joiden hallusta tavataan sisääntulon yhteydessä<ul style="list-style-type: none">- alkoholia, huumausaineita, raketteja, soihtuja, räjähteitä, erilaisia teräaseita, ampuma-aseita, poliittisia, rasistisia, loukkaavia tai muuten kiellettyjä lippuja tai banderolleja, muita esineitä (esim. kuittirullat) ja aineita, joista voi aiheutua vaaraa tapahtuman turvallisuudelle
TOIMENPITEET LÖYDETTÄESSÄ KIELETTYJÄ ESINEITÄ, AINEITA TAI PÄIHTEITÄ	<ol style="list-style-type: none">1. Henkilö tavaroineen toimitetaan poliisille (mikäli paikalla), joka päättää jatkotoimenpiteistä (kokoonumisrikkomus tms.)2. Mikäli poliisia ei ole saatavilla, henkilö siirretään ovien ulkopuolelle eikä häntä päästetä sisälle halliin<ul style="list-style-type: none">- jos poliisi omien toimenpiteidensä jälkeen päästää poistetun henkilön menemään, häntä EI saa päästää sisälle tapahtumaan3. Kirjaa jokaisesta poistosta lyhyen selvityksen, josta ilmenee poistetun sukupuoli, ikä, missä, milloin ja minkä takia sisäänpääsy estettiin ja välittää tiedon välittömästi turvallisuuspäällikölle
HUOM!	MUISTA AINA TYÖTURVALLISUUS!

11. KATSOMO- JA KENTTÄTURVALLISUUS

YLEISÖTILOJEN VALVONTA	<ol style="list-style-type: none">1. Toimihenkilöiden tulee seurata ja tarkkailla katsojien käytöstä koko tapahtuman ajan2. Jos katsojilla on hallussaan kiellettyjä esineitä, aineita tai alkoholia asiasta tiedotetaan Joukkueenjohtajalle ja hallihenkilökunnalle, jotka huolehtivat jatkotoimenpiteistä3. Toimihenkilöt huolehtivat, että kulkuväylät ja portaikot pidetään vapaina esteistä koko tapahtuman ajan
KATSOMOSTA JA KENTTÄALUEELTA POISTETTAVAT HENKILÖT	<ol style="list-style-type: none">1. Selvästi päihteiden (alkoholi, huumeet) vaikutuksen alaisena olevat henkilöt2. Aggressiiviset, rasistisia asioita huutelevat tai muuten häiritsevästi käyttäytyvät henkilöt3. Henkilöt, joiden hallusta havaitaan tai tavataan<ul style="list-style-type: none">- alkoholia, raketteja, soihtuja, räjähteitä, erilaisia teräaseita, ampuma-aseita, poliittisia, rasistisia, loukkaavia tai muuten kiellettyjä lippuja, banderolleja sekä muita esineitä ja aineita (esim. kuittirullat, määrät vessapaperirullat jne.), joista voi aiheutua vaaraa tapahtuman turvallisuudelle4. Henkilöt, jotka heittävät tavaroita tai esineitä katsomosta kentälle5. Henkilöt, jotka yrittävät tunkeutua ennen ottelua, ottelun aikana tai sen jälkeen katsomosta kenttäalueelle6. Henkilöt, joilla ei ole asianmukaista kulkulupaa kenttäalueelle

<p>TOIMENPITEET LÖYDETTÄESSÄ KIELETTYJÄ ESINEITÄ, AINEITA TAI PÄIHTEITÄ</p>	<ol style="list-style-type: none"> 1. Henkilö tavaroineen toimitetaan poliisille (mikäli paikalla), joka päättää jatkotoimenpiteistä (kokoonumisrikkomus tms.) 2. Mikäli poliisia ei ole saatavilla, henkilö siirretään ovien ulkopuolelle eikä häntä päästetä sisälle halliin <ul style="list-style-type: none"> - jos poliisi omien toimenpiteidensä jälkeen päästää porteilta poistetun henkilön menemään, häntä EI saa päästää sisälle tapahtumaan (vrt. aikaisempi käytös) 3. Kirjaa jokaisesta poistosta lyhyen selvityksen, josta ilmenee poistetun sukupuoli, ikä, missä, milloin ja minkä takia poisto suoritettiin
<p>TUNKEUTUMINEN KENTTÄALUEELLE</p>	<ol style="list-style-type: none"> 1. Kentälle pääsy estetään tarvittaessa voimakeinoin 2. Kiinniotot suoritetaan pareittain 3. Jos henkilö pääsee pelikentälle asti, perään menee vähintään kaksi henkilöä, tunkeutuja otetaan kiinni mahdollisimman nopeasti ja toimitetaan ripeästi pois pelialueelta 4. Kiinni otettu henkilö siirretään edelleen ulos hallista poliisin huostaan
<p>SOIHdut, SAVUT</p>	<ol style="list-style-type: none"> 1. Hallista löytyy ensisammutusvälineet 1. Hallihenkilökunta ja (tarvittaessa pelastusmiehet) huolehtivat pyrotootteiden sammuttamisesta <ul style="list-style-type: none"> - mikäli ammattisammuttajia ei ole saatavilla, siirretään soihtu varovaisuutta noudattaen hiekalla täytettyyn ämpäriin ja soihtu sammutetaan kaatamalla sen päälle hiekkaa toisesta ämpäristä - soihdut ovat vaarallisen kuumia, joten niiden käsittelyssä on noudatettava erityistä varovaisuutta 2. Pelin jälkeen soihdut tms. luovutetaan pelastuslaitoksen henkilöstölle. Mikäli asia johtaa rangaistusmenettelyyn, soihdut tms. luovutetaan poliisille.
<p>HUOM!</p>	<p>Jos katsoja on selvästi päihtynyt, käyttäytyy aggressiivisesti tai muutoin häiritsee muita katsojia tai hänen hallussaan havaitaan kiellettyjä esineitä, aineita tai alkoholia, tilanteeseen saa puuttua vain toimihenkilöpari. Vain yksinkertaisissa ja ”helpoissa” tilanteissa saa yksittäinen henkilö selvittää ongelmatilanteen.</p>

12. PUKUKOPPIALUEET

<p>PERUSTEHTÄVÄT</p>	<ol style="list-style-type: none"> 1. Huolehtia joukkueiden, niiden taustahenkilöiden sekä erotuomariston turvallisuudesta ja koskemattomuudesta pukuhuonekerroksessa 2. Varmistaa, että joukkueet, niiden taustahenkilöt sekä erotuomaristo pääsevät häiriöttömästi kentälle ja sieltä takaisin pukuhuonetiloihin 3. Huolehtia, ettei pukuhuonekerrokseen pääse tai siellä liiku kulkuvattomia henkilöitä 4. Varmistaa, ettei pukuhuoneisiin pääse asiattomia henkilöitä
----------------------	---

13. HALLIALUEEN TUNTEMINEN

- Pelastustiet
- Yleisön poistumistiet hätä- ja vaaratilanteissa
- Yleisön poistumisalueet ja kokoontumispaikka (evakuointitilanteet)
- Alkusammutus- ja pelastuskalusto
- Sisääntulo-ovet
- Ensiapu
- Kuuluttamo
- Myyntipisteet ja muiden vastaavien rakenteiden sijoitus
- Nestekaasuvarasto

14. POMMIUHKAUSSOITTOKAAVAKE

Ottaessasi vastaan pommiuhkaussoiton täytä lomake

KYSY	Milloin pommi räjähtää?			
	Missä pommi on?			
	Minkä näköinen pommi on?			
	Miksi pommi on asetettu?			
UHKAUS SOITTAJA	mies <input type="checkbox"/>	nainen <input type="checkbox"/>	poika <input type="checkbox"/>	tyttö <input type="checkbox"/>
SOITTAJAN ÄÄNI	korkea/ kimeä <input type="checkbox"/>	hiljainen/ heikko <input type="checkbox"/>	pehmeä/ miellyttävä <input type="checkbox"/>	
	matala/ möreä <input type="checkbox"/>	selkeä <input type="checkbox"/>	sopertava <input type="checkbox"/>	
SOITTAJAN PUHETAPA	nopeaa <input type="checkbox"/>	selvää <input type="checkbox"/>	änkyttävää <input type="checkbox"/>	
	huolellista <input type="checkbox"/>	hidasta <input type="checkbox"/>	epäselvää <input type="checkbox"/>	
	sopertavaa <input type="checkbox"/>	kiroilevaa <input type="checkbox"/>	humalaista <input type="checkbox"/>	
SOITTAJAN MURRE	paikallinen <input type="checkbox"/>	vieras korostus <input type="checkbox"/>	muu <input type="checkbox"/>	
SOITTAJAN KÄYTÖS	rauhallinen <input type="checkbox"/>	kihtynyt <input type="checkbox"/>	välinpitämätön <input type="checkbox"/>	
TAUSTAAÄNET	ihmisääniä <input type="checkbox"/>	koneiden melua <input type="checkbox"/>	katuliikenne <input type="checkbox"/>	
	musiikkia <input type="checkbox"/>	sekalaista <input type="checkbox"/>	muu <input type="checkbox"/>	
MUITA HUOMIOITA				

UHKAUSSOITON VASTAANOTTAJA	nimi	
	puhelin	pvm.

15. TUNTOMERKKIKAAVAKE RIKOSTILANTEISIIN

Rikoksen tapahduttua kirjaa seuraavat tuntomerkit tekijästä

SUKUPUOLI	mies <input type="checkbox"/>	nainen <input type="checkbox"/>	poika <input type="checkbox"/>	tyttö <input type="checkbox"/>
ROTU	IKÄ		PITUUS	
VARTALO	hoikka <input type="checkbox"/>	normaali <input type="checkbox"/>	tanakka <input type="checkbox"/>	lihava <input type="checkbox"/>
HIUKSET	vaaleat <input type="checkbox"/>	ruskeat <input type="checkbox"/>	mustat <input type="checkbox"/>	
	muu väri <input type="checkbox"/>	värjätyt <input type="checkbox"/>	kalju / siili <input type="checkbox"/>	
	lyhyet <input type="checkbox"/>	normaalit <input type="checkbox"/>	pitkät <input type="checkbox"/>	
KASVOT	hoidetut / ei viiksiä ym. <input type="checkbox"/>	viikset <input type="checkbox"/>	parta <input type="checkbox"/>	naamio <input type="checkbox"/>
SILMÄT	siniset <input type="checkbox"/>	ruskeat <input type="checkbox"/>	muu väri <input type="checkbox"/>	
HAMPAAT	hoidetut <input type="checkbox"/>	rikkinäiset <input type="checkbox"/>	muuta <input type="checkbox"/>	
ERIKOISTUNTO- MERKIT	arvet			
	tatuoinnit			
	luomet / syntymämerkit			
	korut tms.			
	muut			
KIELI, ÄÄNI, PUHETAPA	suomi <input type="checkbox"/>		muu, mikä? <input type="checkbox"/>	
	korkea <input type="checkbox"/>	nopea <input type="checkbox"/>	voimakas <input type="checkbox"/>	
	matala <input type="checkbox"/>	hidasta <input type="checkbox"/>	hiljainen <input type="checkbox"/>	
	huolellista <input type="checkbox"/>	epäselvää <input type="checkbox"/>	muu <input type="checkbox"/>	
KÄTISYYS	oikea <input type="checkbox"/>		vasen <input type="checkbox"/>	
MUUT FYYSISET HUOMIOT				
VAATETUS	Takki / Pusero			
	Housut			

	Paita		
	Päähine		
	Jalkineet		
	Sukat		
	Käsineet		
	Solmio		
	Korut		
	Kantamukset		
	Muuta / vaatetuksen kunto		
LIKKUMINEN	Poistumissuunta		
	Poistumistapa	jalkaisin <input type="checkbox"/>	pyörällä <input type="checkbox"/>
		autolla <input type="checkbox"/>	muu <input type="checkbox"/>
	rekisterinumero	väri	
	malli ja merkki		
MUUTA			
KAAVAKKEEN TÄYTTÄJÄ	nimi		
	puhelin	pvm.	